



**Tournée d'information – hiver 2018**

# Mot de bienvenue

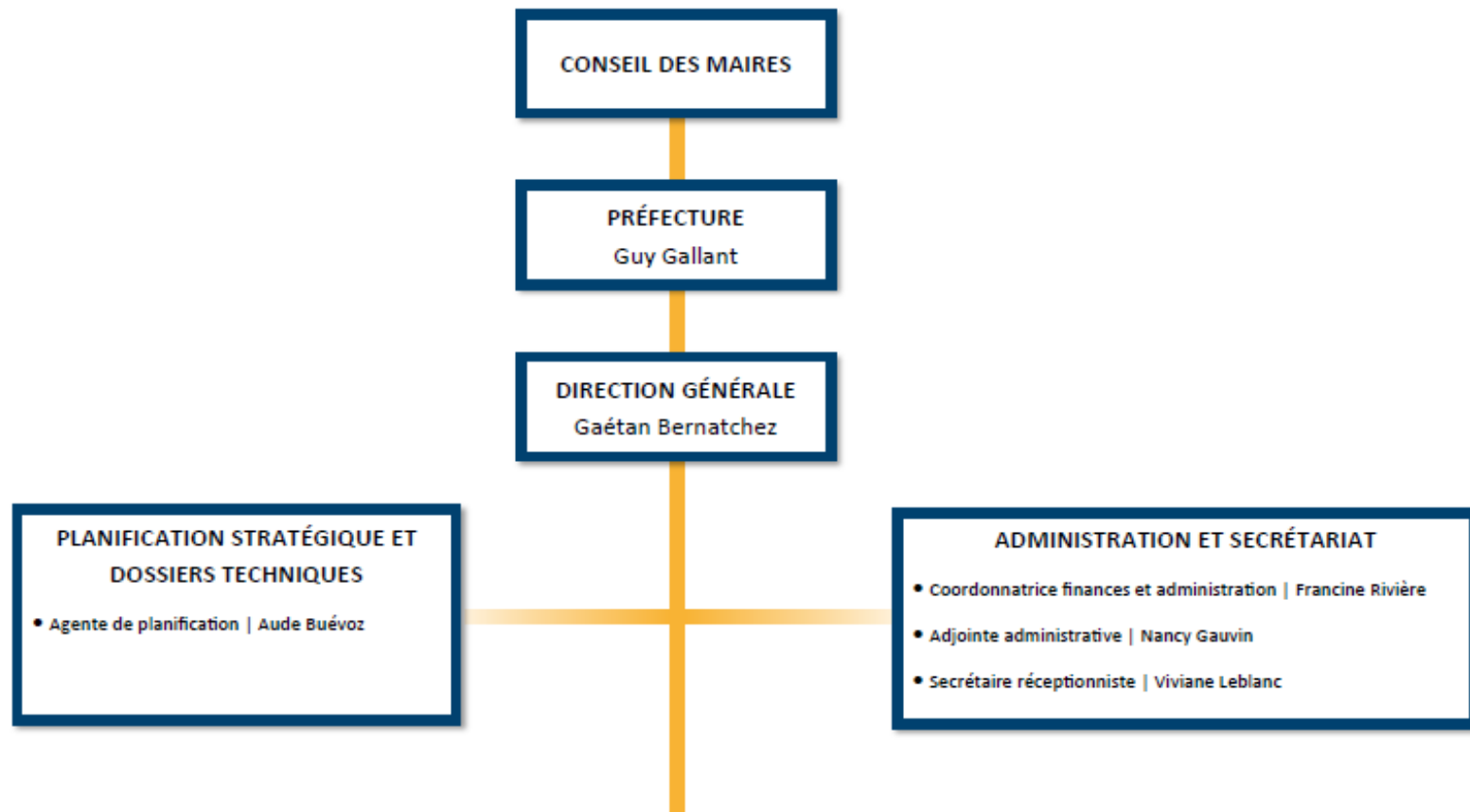
Guy Gallant, préfet de la MRC Avignon

T  
E  
R  
R  
I  
T  
O  
I  
R  
E





## Organigramme



**MATIÈRES RECYCLABLES**

- Collecte-tri-traitement des matières recyclables (à contrat)  
| Groupe Bouffard

**ÉVALUATION FONCIÈRE**

- Rôles d'évaluation (à contrat)  
| Groupe Altus

**AMÉLIORATION DE L'HABITAT**

- Programmes SHQ (gestion à l'externe)  
| Julien Doucet

**SÉCURITÉ INCENDIE**

- Préventionniste  
| Christine Henry
- Formation des pompiers (gestion à l'externe)  
| Du cœur aux soins

**AMÉNAGEMENT DU TERRITOIRE**

- Aménagiste  
| Gaétan Bernatchez
- Géomaticienne  
| Patricia Mathieu
- Foresterie (gestion à l'externe)  
| Groupement Forestier Coopératif Baie-des-Chaleurs

**DÉVELOPPEMENT**

**SOUTIEN À L'ENTREPREURIAT ET À L'ENTREPRISE**

- Conseillère aux entreprises  
| Joane Labillois
- Agent(e) de développement entrepreneurial  
| Vacant

**SOUTIEN À L'AMÉLIORATION DES MILIEUX DE VIE**

- Agente de développement  
| Sophie LeBlanc
- Service d'accueil des nouveaux arrivants (gestion à l'externe)  
| Carrefour jeunesse-emploi

**COMMUNICATIONS**

- Responsable des communications  
| Vacant

# Une équipe multidisciplinaire à votre service

- Gaétan Bernatchez - Directeur général, secrétaire-trésorier et aménagiste
- Francine Rivière – Coordinatrice finances et administration
- Nancy Gauvin – Adjointe administrative
- Viviane Leblanc – Secrétaire-réceptionniste
- Aude Buévoz – Agente de planification et développement
- Joane Labillois – Conseillère aux entreprises
- Sophie LeBlanc – Agente de développement
- Patricia Mathieu – Technicienne en géomatique
- Christine Henry – Technicienne en prévention des incendies
- Agent(e) de développement entrepreneurial et responsable des communications (à pourvoir)

# Rôles, mission et mandats

- Aménagement du territoire
- Développement économique et rural
- Soutien aux municipalités
- Gestion environnementale
- Évaluation et ventes pour taxes
- Sécurité publique
- Zone agricole et foresterie
- Programmes de la Société d'habitation du Québec
- Dossiers régionaux
- Autres

# Présentation des services

La MRC Avignon, partenaire de vos projets!

- Aménagement du territoire
- Géomatique
- Planification stratégique
- Prévention
- Services aux entreprises
- Soutien à l'amélioration des milieux de vie

# Aménagement du territoire

## Qu'est-ce que le schéma d'aménagement et de développement?

- Document de planification qui établit les lignes directrices de l'organisation physique du territoire d'une municipalité régionale de comté (MRC);
- Coordonne les choix et les décisions qui touchent l'ensemble des municipalités concernées, le gouvernement, ses ministères et ses mandataires;
- Document d'intention formulé et conçu de manière à faire ressortir une vision régionale du développement durable.



## Utilité du schéma d'aménagement et de développement

- Document officiel le plus important de la MRC en matière de planification;
- Établit un consensus parmi les municipalités locales en ce qui concerne les enjeux strictement régionaux;
- Intègre des paramètres de développement socioéconomique et d'équilibre environnemental;
- Élabore un ensemble de lignes directrices en matière d'aménagement du territoire que devront respecter les municipalités locales en adoptant des plans et des règlements d'urbanisme conformes.

# Caractéristiques du schéma d'aménagement et de développement

Le schéma d'aménagement et de développement est :

- **Un outil de connaissance**
- **Un outil de concertation**
- **Un outil de mise en œuvre**
- **Un outil de planification**

## Le schéma d'aménagement et de développement concerne différents domaines :

- Grandes orientations d'aménagement du territoire;
- Grandes affectations du territoire;
- Zones où l'occupation du sol est soumise à des contraintes particulières pour des raisons de sécurité publique;
- Parties du territoire présentant un intérêt d'ordre historique, culturel, esthétique ou écologique;
- Organisation du transport terrestre;
- Document complémentaire établissant des règles à être respectées par les règlements d'urbanisme des municipalités.

... Et peut être enrichi par des outils de planification complémentaires, tels que le Plan de Développement de la Zone Agricole (PDZA)

# Géomatique

## Qu'est-ce que la géomatique?

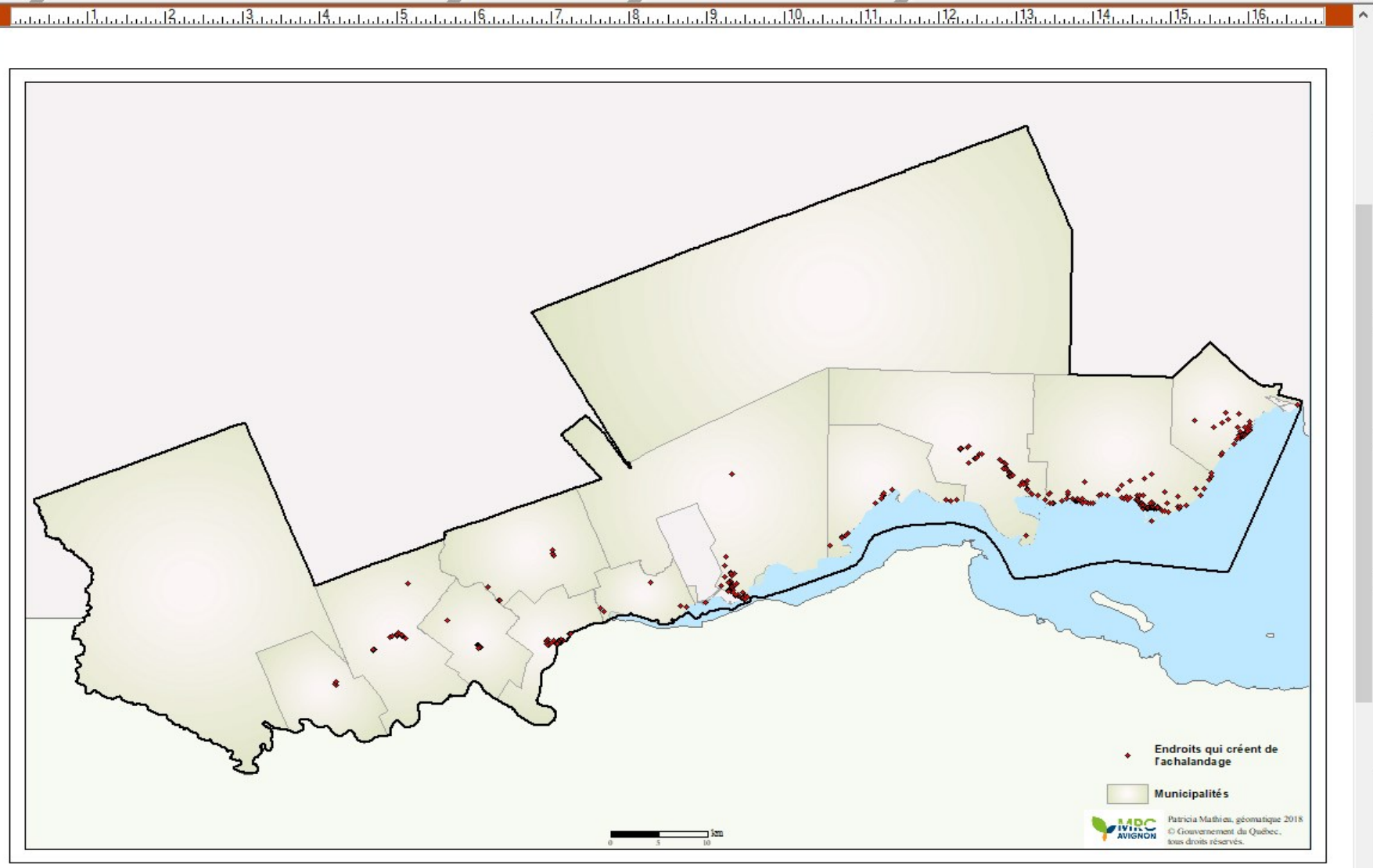
- Regroupement de données diverses relatives à un territoire, qui sont intégrées et interprétées pour produire un résultat sous forme de Système d'information géographique (SIG). Le résultat d'une action géomatique n'est pas toujours visuel même si le plus connu est la carte.
- Grande base de données où est insérée de l'information sur des objets comme des bâtiments, des routes, des prises d'eau, etc. Ces données sont ensuite utilisées dans différents dossiers pour représenter le territoire, clarifier une situation, décider des interventions à venir.

Table

Endroits qui créent de l'achalandage

elements d	mun	no liste
clinique médicale	Carleton-sur-Mer	13
chambre de commerce	Carleton-sur-Mer	30
hôpital	Maria	10
épicerie	Saint-Alexis-de-Matapédia	17
quincaillerie	Saint-Alexis-de-Matapédia	18
station service	Saint-Alexis-de-Matapédia	20
depanneur-station-service	Saint-André-de-Restigouche	59
service postal	Saint-André-de-Restigouche	8
égoût	Matapédia	25
égoût	Matapédia	25
égoût	Pointe-à-la-Croix	25
zone ou parc industriel	Carleton-sur-Mer	31
zone ou parc industriel	Carleton-sur-Mer	31
équipement récréatif ou sportif	Pointe-à-la-Croix	23
centre d'hébergement privé pour personne	Carleton-sur-Mer	14
hôtel ou gîte	Carleton-sur-Mer	36
équipement récréatif ou sportif	Saint-André-de-Restigouche	23
hôtel ou gîte	Carleton-sur-Mer	36
hôtel ou gîte	Carleton-sur-Mer	36
arena	Nouvelle	21
équipement récréatif ou sportif	Nouvelle	23
équipement récréatif ou sportif	Pointe-à-la-Croix	23
équipement récréatif ou sportif	Pointe-à-la-Croix	23
zone ou parc industriel	Carleton-sur-Mer	31
centre d'interprétation	Restigouche-Partie-Sud	41
casse-croûte	Maria	38
aqueduc	Maria	24
camping	Carleton-sur-Mer	33
camping	Saint-François-d'Assise	33
hôtel ou gîte	Saint-François-d'Assise	36
restaurant	Saint-François-d'Assise	37
garage	Nouvelle	65
institution financière	Maria	7
institution financière	Carleton-sur-Mer	7
alimentation; boulangerie; café	Carleton-sur-Mer	61
alimentation; boulangerie; café	Carleton-sur-Mer	61
institution financière	Carleton-sur-Mer	7
hôtel ou gîte	Carleton-sur-Mer	36
hôtel ou gîte	Carleton-sur-Mer	36
hôtel ou gîte	Carleton-sur-Mer	36
hôtel ou gîte	Maria	36
hôtel ou gîte	Maria	36
restaurant	Maria	37
hôtel ou gîte	Carleton-sur-Mer	36
équipement récréatif ou sportif	Saint-François-d'Assise	23

Localités Endroits qui créent de l'achalandage (0 sur 376 sélectionnés)



Patricia Mathieu, géomaticienne 2018 © Gouvernement du Québec, tous droits réservés.

## Les applications de la géomatique

### Au début :

- Militaires
- Arpenteurs

### Maintenant, partout dans le quotidien :

- Google Earth, Google Map, Bing;
- 911;
- GPS dans les voitures, téléphones, tablettes, montres, animaux domestiques;
- Utilisation des codes postaux pour repérer le commerce le plus près;
- Suivi des vols commerciaux, trains;
- Suivi des glaces, des catastrophes, des changements climatiques, etc.

## La géomatique à la MRC

- Documents cartographiques pour les règlements et le schéma d'aménagement;
- Cartographie et analyse de données pour répondre aux exigences des ministères pour la production de plans d'intervention : schéma de couverture de risques en incendie, gestion forestière, plans d'urbanisme, plans d'intervention en sécurité routière, etc.;
- Cartes et autres informations géographiques sur supports informatiques pour que les ministères et organismes puissent les intégrer à leurs propres systèmes d'information géographique.

## Quelques exemples de dossiers à la MRC

- Dossiers MRC (RCI, schéma d'aménagement, PIIRL, PISRMM, SCR, etc.)
- Support ponctuel aux municipalités: règlements municipaux, Camp de Bûcherons, ligne électrique PALC, points d'eau et zones de protection, parc industriel de Nouvelle, etc.
- Mise à disposition de données pour des organismes et partenaires: plans d'urbanisme, firmes de consultants, Hydro-Québec, organismes de bassins versants, notaires, arpenteurs, évaluateurs, Ouranos, AFOGÎM, ministères, etc.



# Planification stratégique

- Coordination de la mise en œuvre de la planification stratégique
- Animation de comités
- Soutien à la concertation
- Soutien aux municipalités
- Soutien aux dossiers techniques
- Volet développement durable

# Fonds d'engagement social des parcs éoliens

## INVENERGY

Volets	Critères
Milieu	OBNL et municipalités Retombées sur le territoire de la MRC ou pour ses citoyens 1000\$ maximum par projet Pas d'immobilisations Pas de récurrence Dépôt en continu Exigence: Visibilité Fonds
Municipal	1500\$ par municipalité par an pour soutenir des projets locaux
Cégep	10000\$ par an pendant 10 ans
Bourses Bertrand Berger	250\$ par an par école secondaire et cégep. Finissant(e) / leadership

## INNERGEX

Volets	Critères
Milieu	OBNL et coopératives Retombées directes sur le territoire de la MRC ou pour ses citoyens 5000\$ maximum par projet Possibilité de financer des immobilisations Récurrence possible aux deux ans Appels de projets: 3 par année (hiver, printemps, automne). 2018: deux appels de projets en mai et septembre Exigence: Visibilité Fonds
Municipal	1500\$ par municipalité par an pour soutenir des projets locaux

# Prévention

- Mise en œuvre du Schéma de couverture de risques en incendie
- Coordination de comités d'intervenants en sécurité incendie
- Élaboration de programmes de prévention avec les casernes du territoire
- Inspection des bâtiments à risque élevé d'incendie et tenue à jour du registre
- Recherche des causes et circonstances des incendies

# Services aux entreprises

- Mandat: accompagnement des promoteurs dans la réalisation de leur projet.
- Clientèle:
  - Personnes souhaitant démarrer une entreprise
  - Entreprises privées
  - Travailleurs autonomes
  - Entreprises d'économie sociale

## La MRC offre les services-conseils suivants:

- Accompagnement des promoteurs dans la rédaction de leur plan d'affaires
- Développement avec le promoteur de nouvelles idées et stratégies
- Conseils sur les différents besoins de l'entreprise
- Soutien technique au promoteur dans l'élaboration des prévisions financières
- Soutien financier, analyse et recherche de partenaires
- Accompagnement spécialisé (Daniel Leblanc)
- Service de mentorat

**Tous ces services sont gratuits et confidentiels.**

## Politique de soutien aux entreprises

- Reconnaissance de l'apport considérable des entreprises à la vitalité et la diversification économique du territoire.
- Mise à disposition des promoteurs et entrepreneurs des outils nécessaires à leur réussite en leur offrant un support technique et financier.
- Soutien des entrepreneurs pour le démarrage ou l'achat d'entreprises.
- Soutien à la relève d'entreprises existantes situées sur le territoire.

Volets	Clientèle admissible
Volet 1 - Création d'entreprise	Citoyen canadien ou immigrant reçu et résident permanent du Québec
Volet 2 – Relève	Être âgé d'au moins 18 ans
Volet 3 - Formation	Posséder une expérience ou formation pertinente  S'engager à travailler à plein temps dans l'entreprise
Volet 4 - Expansion, innovation	Entreprises en opération depuis au moins 2 ans sur le territoire
Volet 5 - Études et opportunités	
Volet 6 - Entreprise d'économie sociale	OBNL ou coopératives
Volet 7 - Promotion de l'entrepreneuriat	OBNL

# Fonds Local d'investissement (FLI)

## Fonds Local de Solidarité (FLS)

### Financement

- Outils financiers aptes à accélérer la réalisation des projets d'entreprises sur le territoire (intervention proactive dans les dossiers)
  - Encouragent l'esprit d'entrepreneuriat et supportent les entrepreneurs dans leur projet afin de:
    - Créer et soutenir des entreprises viables
    - Financer le démarrage, d'entreprises
    - Supporter le développement de l'emploi
    - Contribuer au développement économique
- Les financements ont généralement pour but de doter ou d'assurer l'entreprise du fonds de roulement nécessaire à la réussite d'un projet.
  - Levier essentiel au financement permettant d'obtenir d'autres sources comme un prêt conventionnel d'une institution financière, une mise de fonds ou autre capital d'appoint.

# Fonds de soutien à l'amélioration des milieux de vie

- Objectif du Fonds : Favoriser l'occupation dynamique, la vitalité et l'attractivité du territoire et améliorer la qualité de vie des citoyens de la MRC d'Avignon en soutenant la réalisation de projets structurants qui améliorent les milieux de vie.
- Bénéficiaires admissibles :
  - Organismes municipaux;
  - Organismes à but non lucratif légalement constitués (OBNL);
  - Entreprises d'économie sociale (OBNL ou coopératives);
  - Conseils de bande des communautés autochtones.



## Secteurs et axes d'intervention prioritaires

- Loisirs, vie communautaire, culture et patrimoine
- Services de proximité
- Agriculture et bioalimentaire
- Tourisme
- Démographie, occupation dynamique et promotion du territoire

### Secteurs non prioritaires mais admissibles:

- Infrastructures
- Transport et mobilité
- Logement et habitation
- Développement social
- Environnement
- Technologies de l'information et des communications

## Volets

## Types de projets

**1 – Initiatives du milieu**

Projets structurants de développement issus du milieu qui répondent aux besoins des citoyens et génèrent des retombées durables au sein des communautés.

**2 – Évènements avec ententes spécifiques**

Évènements qui ont lieu sur le territoire de la MRC d'Avignon et qui démontrent un potentiel de rayonnement hors-MRC et d'attractivité touristique. (aide maximale 10 000\$)

**3 – Partenaires sectoriels**Sous-volet 3.1. Partenaires sectoriels

Organismes en activité depuis au moins deux ans qui ont une vocation supra-locale et que la MRC reconnaît comme partenaires pour l'accomplissement de mandats ou d'actions particulières en lien avec les priorités qu'elle a identifiées (aide maximale 10 000\$)

Sous-volet 3.2. Ententes sectorielles et créneaux porteurs

Ententes sectorielles de développement entre la MRC et le gouvernement ou projets d'analyse de créneaux porteurs.

**4 – Volet régional GÎM**

Projets en lien avec des ententes sectorielles régionales, des priorités ciblées par la Table de préfets, des organismes à vocation régionale ou d'autres priorités identifiées à l'échelle de la région Gaspésie – Îles-de-la-Madeleine.

## Seuils d'aide et Mise de fonds

### Mise de fonds

Une mise de fonds minimale de 20% du coût total du projet sous forme monétaire et/ou de main-d'œuvre est exigée. Elle inclut la part du promoteur (contribution financière, main-d'œuvre, etc.) et la contribution du milieu (dons, commandites, etc.).

De façon exceptionnelle, les contributions en services peuvent être considérées (ex. prêt de machinerie, location d'équipements, prêt de locaux, etc.).

Coût de projet	Taux d'aide maximal
Moins de 15 000\$	80%
15 000 à 24 999\$	70%
25 000 à 49 999\$	60%
50 000 à 74 999\$	50%
75 000\$ à 99 000\$	40%
100 000 à 150 000\$	30%
Plus de 150 000\$	À voir, jusqu'à concurrence de 50 000\$  (à moins d'une dérogation du conseil des maires)

## Cheminement des projets

### Appel de projets

(2 par année)

Rencontre avec une agente pour valider l'admissibilité du projet

### Dépôt de projet

(formulaire)

### Réception et analyse préliminaires des demandes

(agente – grille d'analyse)

**Analyse finale des projets et recommandations au Conseil des maires**  
**Comité d'analyse** (3 maires, préfet, dg MRC, 2 représentants d'organismes partenaires)

**Acceptation finale des projets au Conseil des maires**

**Signature des conventions et versement de l'aide**  
**lorsque les conditions sont remplies**  
(versement 1 : 70%; versement 2 : 30% au dépôt d'un rapport final)

# Offre de services- Volet milieux de vie

- Soutien technique et services-conseils aux promoteurs à but non lucratif
  - Soutien à l'élaboration de projets, de montages financiers et de demandes d'aide financière, etc.
  - Conseils et accompagnement dans la réalisation des projets et les démarches.
- Référéncement et accompagnement dans la recherche de partenaires
- Accompagnement, animation et mobilisation des communautés
- Soutien aux initiatives municipales de développement
- Support aux démarches de planification (plans d'action locaux, planification territoriale, etc.)
- Support à la concertation et aux partenariats
- Etc.

# À vous la parole!

Période de questions et d'échanges avec les participants

**Merci de votre  
attention!**

## **Vous avez d'autres questions?**

N'hésitez pas à nous contacter:



102, rue Nadeau  
St-Omer (QC) G0C 2Z0



418-364-2000



[info@mrcavignon.com](mailto:info@mrcavignon.com)



[www.mrcavignon.com](http://www.mrcavignon.com)